

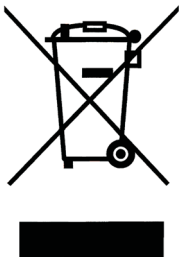


- | | |
|-------------------------------------|-----------------------------|
| <input type="checkbox"/> EPA - 6,8 | <input type="checkbox"/> P |
| <input type="checkbox"/> EPA - 8,4 | <input type="checkbox"/> U |
| <input type="checkbox"/> EPA - 7,0C | <input type="checkbox"/> PU |
| <input type="checkbox"/> EPA - 8,6C | |

Elektryczny Przepływowy Podgrzewacz Wody

Opus

Instrukcja Obsługi



Zużyty produkt nie może być traktowany jako odpad komunalny. Zdemontowane, urządzenie należy dostarczyć do punktu zbiórki sprzętu elektrycznego i elektronicznego w celu recyklingu. Odpowiednie zadysponowanie zużytego produktu zapobiega potencjalnym negatywnym wpływom na środowisko jakie mogłyby wystąpić w przypadku niewłaściwego zagospodarowania odpadów.

W celu uzyskania bardziej szczegółowych informacji na temat recyklingu tego produktu, należy skontaktować się z lokalną jednostką samorządu terytorialnego, ze służbami zagospodarowania odpadów lub ze sklepem w którym zakupiony został ten produkt.

Uwaga!

***Uruchomienie urządzenia bez wcześniejszego
odpowietrzenia instalacji grozi uszkodzeniem
podgrzewacza oraz utratą gwarancji
patrz > Instrukcja obsługi, str.6, "Odpowietrzenie"***

Zapoznanie się z treścią niniejszej instrukcji obsługi umożliwi prawidłową instalację i eksploatację urządzenia, zapewniając jego długotrwałą i niezawodną pracę.

Producent zastrzega sobie prawo wprowadzania zmian jakie będzie uważał za wskazane, a które nie będą uwidocznione w instrukcji obsługi, przy czym zasadnicze cechy wyrobu zostaną zachowane.

KOSPEL S.A. 75-136 KOSZALIN UL. OLCHOWA 1

Centrala tel. 094 346 38 08

Marketing tel. 094 346 04 32

Serwis tel. 094 346 04 19

e-mail: info@kospel.pl

www.kospel.pl

Opis

Urządzenia nie wolno instalować w pomieszczeniach zagrożonych niebezpieczeństwem wybuchu, oraz tam, gdzie temperatura otoczenia może obniżyć się poniżej 0°C.

Dane techniczne

Podgrzewacz nie może być zainstalowany w bezpośrednim zasięgu rozprysku wody z wylewki prysznicowej.

Układ wylotowy podgrzewacza (rozdzielacz, wylewka, wylewka prysznicowa) działa jako odpowietrznik i nie może być podłączony do żadnego zaworu lub łącznika niezalecanego przez producenta.

Przepływowo podgrzewacz wody **EPA opus** przeznaczony jest głównie do montowania w łazienkach nad wannami i w kabinach natryskowych. Może być również instalowany nad umywalkami lub zlewozmywakami.

W wersji umywalkowo - prysznicowej podgrzewacz pozwala na podłączenie obu funkcji użytkowych.

Podgrzewacz posiada dwa pokręta regulacyjne. Dolne pokrętko zaworu służy do włączenia poboru wody oraz regulacji ilości wody przepływającej przez podgrzewacz. Pokrętko górne służy do ustawiania temperatury wody.

Przepływ wody przez podgrzewacz powoduje załączenie odpowiedniej mocy.

Podgrzewacz EPA Opus		6,8 y	8,4 y	7,0 Cy	8,6 Cy
Moc znamionowa	kW	6,8	8,4	7,0	8,6
Napięcie znamionowe		230V~		400V 2~	
Nominalny pobór prądu	A	29,6	36,5	17,5	21,5
Ciśnienie znamionowe	MPa	0			
Ciśnienie wody zasilającej	MPa	0,1 ÷ 0,6			
Stopień ochrony		IP25			
Wydajność (przy przyroście temperatury wody o 30°C)	l/min	3,3	4,0	3,4	4,1
Wymiary gabarytowe (wysokość x szerokość x głębokość)	mm	295 x 200 x 100			
Masa	kg	~2,3			
Prąd znamionowy wyłącznika nadprądowego	A	32	40	20	25
Minimalny przekrój przewodów przyłączeniowych	mm ²	3 x 4	3 x 6	3 x 2,5	
Maksymalna dopuszczalna impedancja sieci zasilającej	Ω	0,33	0,31		
Maksymalny przekrój elektrycznych przewodów przyłączeniowych	mm ²	3 x 16			
Przyłącze wodne		G1/2"			

y:

P - wersja prysznicowa

U - wersja umywalkowa

PU - wersja umywalkowo - prysznicowa

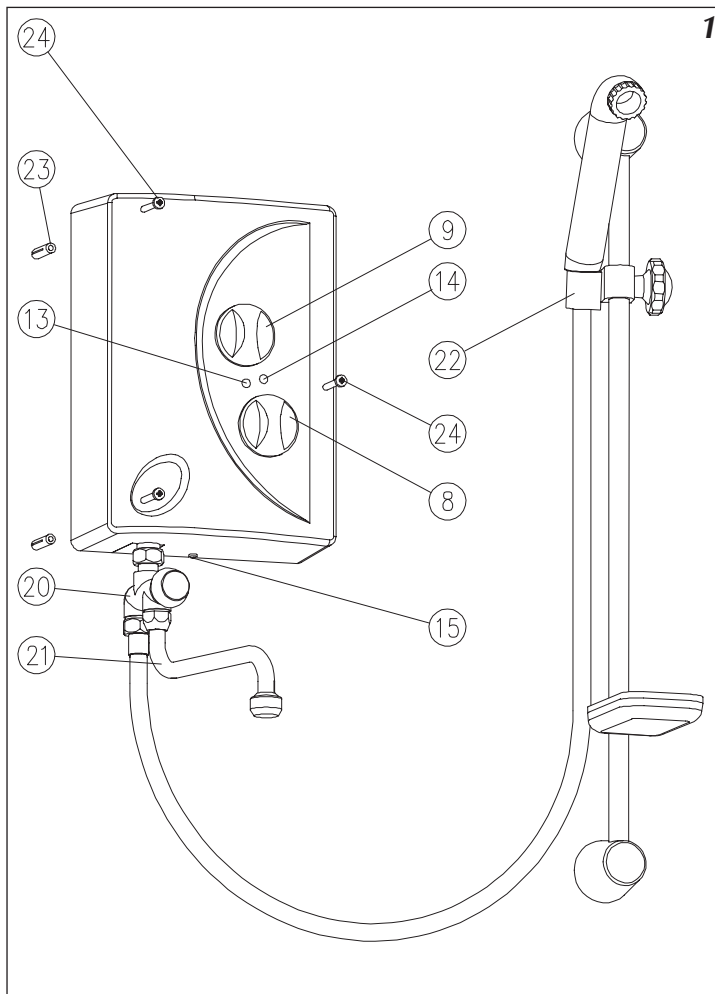
Instalacja

Wszelkie prace instalacyjne należy wykonywać przy odciętych dopływie energii elektrycznej i wody.

Rys.1 Widok podgrzewacza

- [8] - pokrętło zaworu
- [9] - pokrętło regulacji temperatury
- [13] - wskaźnik sieci
- [14] - wskaźnik grzania
- [15] - wkręty mocujące pokrywę
- [20] - rozdzielacz
- [21] - wylewka
- [22] - zestaw prysznicowy
- [23] - kołek rozporowy
- [24] - wkręt

Podgrzewacz powinien być przymocowany do ściany lub innej płaskiej, pionowej powierzchni, w przeciwnym przypadku nie zachowa strugoszczelności (IP X5).



1 Zalecenia

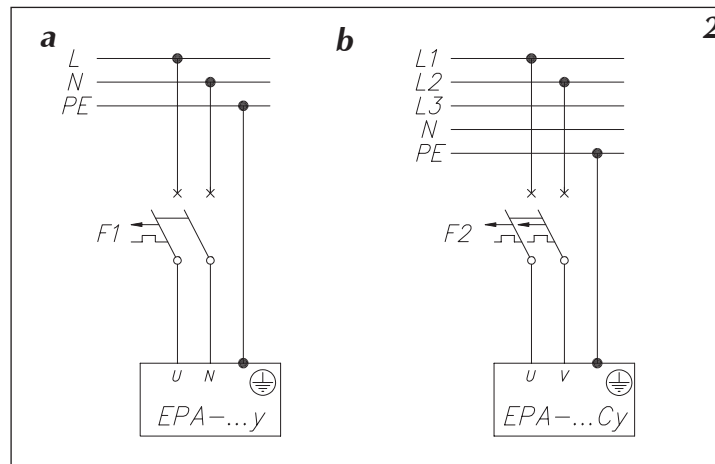
- urządzenie może być podłączone wyłącznie do rury wodociągowej zimnej wody,
- uchwyt prysznica należy montować na tej samej ścianie co podgrzewacz,
- wskazane jest zamontowanie dodatkowego zaworu oraz filtra wody przed urządzeniem.

Montaż

1. Doprowadzić do miejsca zamocowania podgrzewacza instalację elektryczną, zgodnie z obowiązującymi przepisami.
2. Doprowadzić instalację wodną. Końcówka [30] rys.3 z zewnętrznym gwintem G1/2" powinna wystawać ze ściany na ~20 mm.
3. Zdjąć pokrywę podgrzewacza: odkręcić trzy wkręty mocujące [15], zsunąć pokrywę [5] (rys.3) z podstawy podgrzewacza [4].
4. W miejscach oznaczonych wywiercić otwory i umieścić w nich kołki rozporowe [23].
5. Przykręcić podgrzewacz do ściany, wcześniej wprowadzić przez otwór [16] w podstawie [4] elektryczny przewód zasilający.
6. Podłączyć przewód zasilający do listwy przyłączeniowej [11].
7. Podłączyć podgrzewacz do instalacji wodnej - wykorzystać przyłączy [6] (rys.3) i filtr sitkowy [12].

Rys.2 Podłączenie elektryczne

- a) do instalacji jednofazowej
b) do instalacji trójfazowej
- L - przewód fazowy
 - L1 - przewód fazowy 1
 - L2 - przewód fazowy 2
 - L3 - przewód fazowy 3
 - N - przewód neutralny
 - PE - przewód ochronny
 - F1 - wyłącznik instalacyjny dwubiegunowy z rozłączalnym torem neutralnym
 - F2 - wyłącznik instalacyjny dwubiegunowy



8. W zależności od wersji podgrzewacza zamontować:
 - rozdzielacz [20], wylewkę [21], zestaw prysznicowy [22].
9. Włączyć dopływ wody i sprawdzić szczelność połączeń.
10. Założyć (zwrócić uwagę na położenie pokręteł [8], [9]) i przykręcić pokrywę podgrzewacza [5].
11. Odpowietrzyć instalację (patrz str.6 punkt odpowietrzenie).
12. Włączyć zasilanie elektryczne.

Instalacja elektryczna powinna być wyposażona w urządzenia ochronne różnicowoprądowe oraz środki zapewniające odłączenie urządzenia od źródła zasilania, w których odległość między stykami wszystkich biegunów wynosi nie mniej niż 3 mm.

Podgrzewacz należy bezwzględnie uziemić lub zerować.

Podłączenie podgrzewacza do sieci elektrycznej oraz pomiar skuteczności ochrony przeciwporażeniowej powinien wykonać elektryk z uprawnieniami.

Odpowietrzenie

Czynności wykonać przed pierwszym uruchomieniem podgrzewacza oraz, każdorazowo po zaniku wody.

Niewykonanie odpowietrzenia instalacji może spowodować uszkodzenie podgrzewacza.

1. Wyłączyć zasilanie elektryczne podgrzewacza.
2. Włączyć przepływ wody w celu odpowietrzenia instalacji (ok.15÷30 sekund) aż woda zacznie płynąć jednolitym, równym strumieniem.
3. Zamknąć przepływ wody.
4. Włączyć zasilanie elektryczne.

Eksplatacja

Podgrzewacz włącza się automatycznie po osiągnięciu odpowiedniego przepływu. W skrajnie lewym położeniu pokrętki regulacji temperatury [9] z podgrzewacza zawsze będzie płynęła zimna woda. W położeniu skrajnie prawym możliwe jest uzyskanie maksymalnej temperatury. W zależności od poboru wody i ustawienia temperatury zadanej pokrętkiem układ sterowania dobiera odpowiednią moc podgrzewacza.

Do sygnalizacji stanu pracy podgrzewacza służą wskaźniki [13] i [14]. Zielony wskaźnik [13] oznacza przyłączenie podgrzewacza do sieci energetycznej (podgrzewacz gotowy do pracy). Zapalony czerwony wskaźnik [14] sygnalizuje włączenie grzania.

Konserwacja

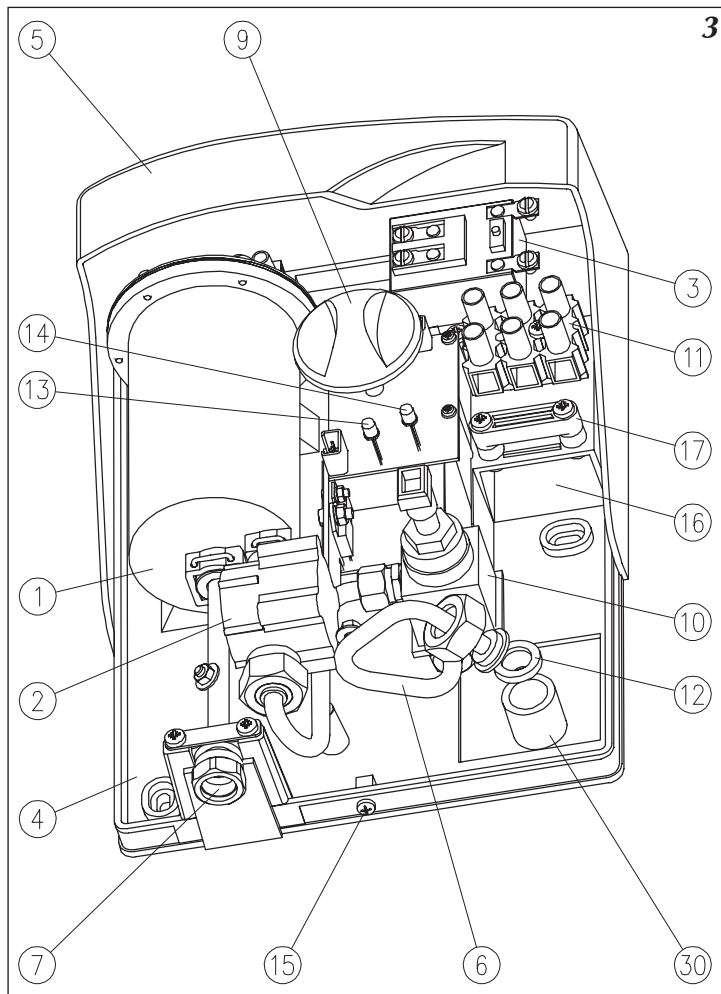
Konieczne jest regularne czyszczenie wylewki prysznicza z osadu kamienia kotłowego.

W celu zapewnienia prawidłowej i długotrwałej eksploatacji podgrzewacza należy przeprowadzać okresowe czyszczenie filtra sitkowego wody po remontach instalacji, silnym zabrudzeniu wody lub po roku eksploatacji. Czyszczenie filtra użytkownik powinien wykonać we własnym zakresie (nie podlega gwarancji).

W trakcie użytkowania prysznicza w otworach wylewki prysznicowej może osadzać się kamień. Dla zapewnienia prawidłowej i komfortowej pracy urządzenia, należy regularnie czyścić wylewkę (po jej uprzednim rozmontowaniu) z osadu, przy pomocy twardej szczotki z ewentualnym wykorzystaniem odpowiednich środków chemicznych.

Rys.3 Budowa podgrzewacza

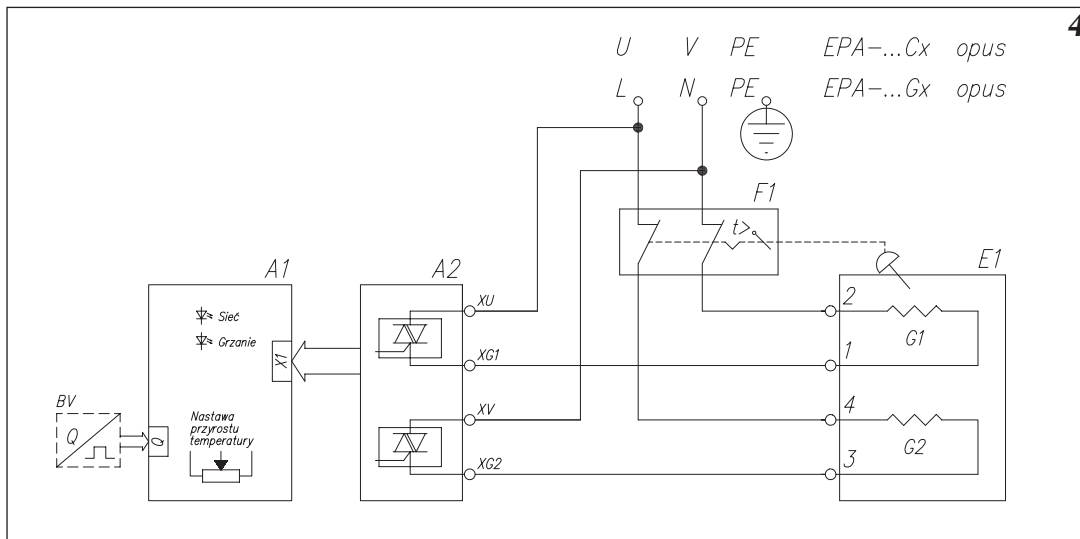
- [1] - zespół grzejny
- [2] - czujnik przepływu
- [3] - wyłącznik termiczny
- [4] - podstawa
- [5] - pokrywa
- [6] - przyłącze wlotowe
- [7] - króciec wylotowy - woda ciepła
- [9] - pokrętko regulacji temperatury
- [10] - zawór
- [11] - listwa przyłączeniowa
- [12] - filtr sitkowy
- [13] - wskaźnik sieci (zielony)
- [14] - wskaźnik grzania (czerwony)
- [15] - wkręty mocujące pokrywę
- [16] - otwór w podstawie na wprowadzenie przewodu elektrycznego
- [17] - odciążka
- [30] - końcówka instalacji wodnej



3 Wyłącznik termiczny [3] zabezpiecza podgrzewacz przed przegrzaniem. Po zadziałaniu wyłącznika przepływ wody nie powoduje załączenia grzania - konieczny jest kontakt z serwisem.

Rys.4 Schemat ideowy

- A1 - mikroprocesorowy sterownik podgrzewacza
- A2 - zespół mocy
- E1 - zespół grzejny
- F1 - wyłącznik termiczny
- BV - czujnik przepływu



Nieprawidłowa praca urządzenia

W przypadku, gdy podgrzewacz nie ogrzewa wody, należy sprawdzić ewentualne przyczyny:

- usterka instalacji elektrycznej zasilającej podgrzewacz ,
- zbyt mały przepływ wody przez podgrzewacz (zanieczyszczony podgrzewacz - filtr sitkowy [12]),
- pokrętołość temperatury [9] znajduje się w skrajnym lewym położeniu.

Usunięcie wyżej wymienionych przyczyn niepoprawnej pracy podgrzewacza nie wchodzi w zakres prac gwarancyjnych.

W przypadku awarii (tzn. gdy podgrzewacz nie pracuje poprawnie a żadna z wymienionych przyczyn nie występuje) należy skontaktować się z punktem serwisowym w celu naprawy urządzenia.

Komplet opakowania

	Wersja prysznicowa P	Wersja umywalkowa U	Wersja prysznicowo-umywalkowa PU
Podgrzewacz EPA opus	1 szt	1 szt	1 szt
Uszczelka z sitkiem	1 szt	1 szt	1 szt
Wkręty z kołkami rozporowymi	3 kpl	3 kpl	3 kpl
Wylewka	-	1 kpl	1 kpl
Zestaw prysznicowy	1 kpl	-	1 kpl
Przełącznik umywalkowo - prysznicowy	-	-	1 szt
Instrukcja obsługi	1 szt	1 szt	1 szt
Wykaz autoryzowanych punktów serwisowych	1 szt	1 szt	1 szt

Warunki gwarancji

Niniejszy sprzęt nie jest przeznaczony do użytkowania przez osoby (w tym dzieci) o ograniczonej zdolności fizycznej, czuciowej lub psychicznej, lub osoby nie mające doświadczenia lub znajomości sprzętu, chyba że odbywa się to pod nadzorem lub zgodnie z instrukcją użytkowania sprzętu, przekazanej przez osoby odpowiadające za ich bezpieczeństwo.

Należy zwracać uwagę na dzieci, aby nie bawiły się sprzętem.

1. Producent KOSPEL S.A. - udziela kupującemu - użytkownikowi gwarancji co do jakości wyrobu na okres 24 miesięcy licząc od daty jego sprzedaży.
2. W przypadku ujawnienia się wady, kupujący - użytkownik jest zobowiązany zawiadomić autoryzowany punkt serwisowy (wykaz w załączeniu) lub punkt sprzedaży.
3. Producent ponosi odpowiedzialność z tytułu gwarancji tylko wtedy, gdy wada powstała z przyczyn tkwiących w samym urządzeniu.
4. Do producenta należy prawo wyboru czy usunąć wadę czy dostarczyć urządzenie wolne od wad.
5. Naprawa gwarancyjna jest bezpłatna.
6. Producent zobowiązuje się wywiązać z obowiązków wynikających z tytułu gwarancji w terminie 14 dni od daty zgłoszenia wadliwego podgrzewacza do autoryzowanego punktu serwisowego.
7. Okres gwarancji ulega przedłużeniu o czas, w którym kupujący - użytkownik nie mógł z podgrzewacza korzystać wskutek jego wad.
8. Wyżej wymienione warunki gwarancji dotyczą wyrobów KOSPEL S.A. zakupionych i użytkowanych na obszarze terytorialnym Polski.
9. Karta gwarancyjna jest ważna łącznie z dokumentem zakupu.
10. Udzielona gwarancja nie wyłącza, nie ogranicza ani nie zawiesza uprawnień kupującego wynikających z niezgodności towaru z umową.

Karta gwarancyjna

Elektrycznego przepływowego
podgrzewacza wody
typu EPA opus

data sprzedaży

pieczęć i podpis sprzedawcy

pieczęć i podpis instalatora
elektrycznego

NIEWYPEŁNIONA KARTA GWARANCYJNA
JEST NIEWAŻNA

data sprzedaży	podpis klienta	data sprzedaży	podpis klienta
wykaz wymienionych części: - EPA ③ - - - - - -		wykaz wymienionych części: - EPA ① - - - - - -	
dojazd km. 2x		dojazd km. 2x	
data naprawy		data naprawy	
data naprawy		data naprawy	
dojazd km. 2x		dojazd km. 2x	
wykaz wymienionych części: - EPA ④ - - - - - -		wykaz wymienionych części: - EPA ② - - - - - -	
data sprzedaży	podpis klienta	data sprzedaży	podpis klienta





elektryczne
podgrzewacze wody

elektryczne
kotły c.o.