

# ELEKTRYCZNY PRZEPLYWOWY PODGRZEWACZ WODY

---



**KDEZ**



Zużyty produkt nie może być traktowany jako odpad komunalny. Zdemontowane, urządzenie należy dostarczyć do punktu zbiórki sprzętu elektrycznego i elektronicznego w celu recyklingu. Odpowiednie zadysponowanie zużytego produktu zapobiega potencjalnym negatywnym wpływom na środowisko jakie mogłyby wystąpić w przypadku niewłaściwego zagospodarowania odpadów.

W celu uzyskania bardziej szczegółowych informacji na temat recyklingu tego produktu, należy skontaktować się z lokalną jednostką samorządu terytorialnego, ze służbami zagospodarowania odpadów lub ze sklepem w którym zakupiony został ten produkt.

## **Warunki bezpiecznej i niezawodnej pracy**

1. Zapoznanie się z treścią niniejszej instrukcji obsługi umożliwi prawidłową instalację i eksploatację urządzenia, zapewniając jego długotrwałą i niezawodną pracę.
2. Urządzenie przeznaczone jest wyłącznie do montażu na płaskiej powierzchni, dedykowane do zabudowy.
3. Podgrzewacz wody przeznaczony jest do ogrzewania wody użytkowej w gospodarstwach domowych, pomieszczeniach sanitarnych, laboratoriach, warsztatach itp.
4. Podgrzewacz można użytkować tylko wówczas, gdy został on prawidłowo zainstalowany i znajduje się w nienagannym stanie technicznym.
5. Jeżeli na rurze doprowadzającej wodę do podgrzewacza znajduje się zawór zwrotny, należy bezwzględnie zamontować zawór bezpieczeństwa na odcinku między podgrzewaczem a zaworem zwrotnym.
6. Nie stosować rur z tworzyw sztucznych - ani na doprowadzeniu zimnej wody, ani na odprowadzeniu gorącej.
7. Maksymalna temperatura wody zasilającej podgrzewacz nie może przekroczyć 70°C.
8. Przed pierwszym uruchomieniem oraz po każdym opróżnieniu podgrzewacza z wody (np. w związku z pracami przy instalacji wodociągowej z powodu konserwacji) powinien on zostać odpowietrzony wg punktu „odpowietrzenie”.
9. Podłączenie podgrzewacza do sieci elektrycznej oraz pomiar skuteczności ochrony przeciwporażeniowej powinien wykonać elektryk z uprawnieniami.
10. Podgrzewacz należy bezwzględnie uziemić.
11. Urządzenie powinno być na stałe podłączone do instalacji elektrycznej z zaciskiem uziemiającym.
12. Instalacja elektryczna powinna być wyposażona w urządzenia ochronne różnicowoprądowe oraz środki zapewniające odłączenie urządzenia od źródła zasilania, w których odległość między stykami wszystkich biegunów wynosi nie mniej niż 3mm.
13. Urządzenia nie wolno instalować w pomieszczeniach zagrożonych niebezpieczeństwem wybuchu, oraz w których temperatura otoczenia może obniżyć się poniżej 0°C.
14. Przechowywanie podgrzewacza w pomieszczeniu z temperaturą poniżej 0°C grozi jego uszkodzeniem (wewnątrz znajduje się woda).
15. Należy pilnować, aby włączony podgrzewacz nie został opróżniony z wody, co może wystąpić przy braku wody w sieci wodociągowej.
16. Nie otwierać obudowy podgrzewacza przy włączonym zasilaniu elektrycznym.
17. Brak filtra sitkowego na zasilaniu wodnym grozi uszkodzeniem podgrzewacza.
18. Osadzanie się kamienia w elementach podgrzewacza może znacznie ograniczyć przepływ wody lub doprowadzić do uszkodzenia podgrzewacza. Uszkodzenie podgrzewacza i szkody powstałe w wyniku zakamienienia nie podlegają gwarancji. Podgrzewacz i armaturę sanitarną należy poddawać okresowemu odkamienianiu a częstotliwość wykonywania tych czynności zależy od twardości wody.
19. Należy zwrócić uwagę na fakt, iż woda o temp. powyżej 40°C wywołuje uczucie gorąca, szczególnie u dzieci i może wywoływać wrażenie oparzenia.

*Niniejsze urządzenie nie jest przeznaczone do użytkowania przez osoby (w tym dzieci) o ograniczonej zdolności fizycznej, czuciowej lub psychicznej, lub osoby nie mające doświadczenia lub znajomości urządzenia, chyba że odbywa się to pod nadzorem lub zgodnie z instrukcją użytkowania urządzenia, przekazanej przez osoby odpowiadające za ich bezpieczeństwo. Należy zwracać uwagę na dzieci, aby nie bawili się urządzeniem.*

## Montaż

Podgrzewacz dedykowany jest do zabudowy.

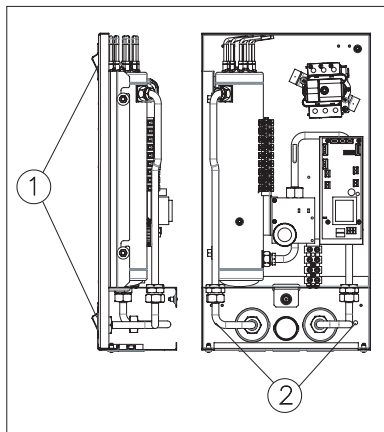
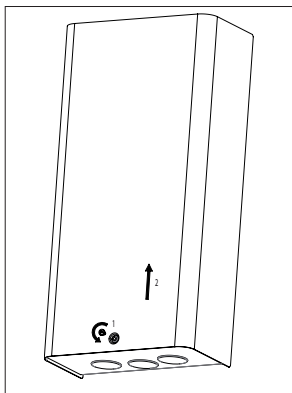
Minimalne wymiary wnętri:

- szerokość 450mm

- wysokość 550mm

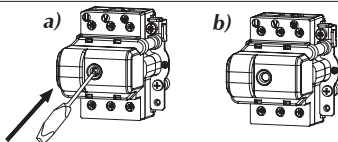
przy maksymalnej głębokości 220mm.

1. Zdjąć pokrywę podgrzewacza.
2. Oznaczyć położenie wieszaków [1], przyłączy wodnych i elektrycznych.
3. Doprowadzić do oznaczonych miejsc instalację elektryczną i wodną.
4. Zawiesić podgrzewacz na górnych wieszakach i przykręcić do ściany przez otwory [2], wprowadzając wcześniej elektryczny przewód zasilający.
5. Podłączyć podgrzewacz do instalacji elektrycznej.
6. Usunąć zaślepki z przyłączy zimnej i ciepłej wody.
7. Podłączyć podgrzewacz do instalacji wodnej.
8. Odkręcić zawór doprowadzający zimną wodę i sprawdzić szczelność połączeń wodnych.
9. Odpowietrzyć instalację według punktu „Odpowietrzenie”.
10. Sprawdzić załączenie wyłącznika WT3.
11. Zamontować pokrywę podgrzewacza.
12. Upewnić się, czy przez otwory w tylnej ścianie urządzenia nie ma dostępu do elementów będących pod napięciem.



### Wyłącznik WT3

- a) - załączanie wyłącznika
- b) - wyłącznik w stanie załączonym (wciśnięty trzpień)



## Odpowietrzenie

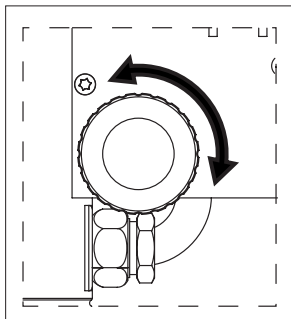
1. Wyłączyć zasilanie elektryczne podgrzewacza.
2. Włączyć przepływ wody (odkręcić zawór ciepłej wody) w celu odpowietrzenia instalacji (ok. 15÷30 sekund) aż woda zacznie płynąć jednolitym, równym strumieniem.
3. Włączyć zasilanie elektryczne.

## Eksplatacja

W zależności od wielkości poboru wody, temperatury wody zasilającej oraz nastawy temperatury, układ sterowania dobiera odpowiednią moc podgrzewacza.

Wskaźniki sygnalizacji pracy podgrzewacza oraz pokrętło nastawy temperatury dostępne są na płycie po zdjęciu pokrywy.

Obrót pokrętła w prawo powoduje zwiększenie nastawy, a obrót w lewo zmniejszenie nastawy temperatury.



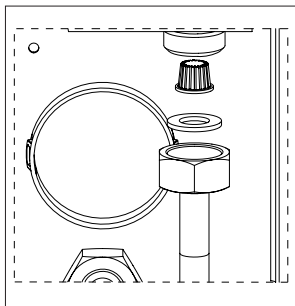
Inne stany pokazywane są przez pulsowanie wskaźnika zielonego.

liczba impulsów wskaźnika zielonego	opis stanu
1	Zablokowanie podgrzewacza po przekroczeniu maksymalnej temperatury wylotowej (wyłączenie sygnalizacji błędu po ponownym uzyskaniu wymaganego przepływu).
2	Zablokowanie podgrzewacza sygnałem nadrzędnym z innego urządzenia.
3	Awaria czujnika temperatury wlotowej.
4	Zablokowanie podgrzewacza pojawieniem się powietrza w zespole grzejnym (wyłączenie blokady podgrzewacza i sygnalizacji stanu po ustaniu przyczyny i ponownym uzyskaniu wymaganego przepływu).

## Konserwacja

Czyszczenie filtra wody:

1. **Odłączyć zasilanie elektryczne oraz zamknąć dopływ zimnej wody.**
2. Zdjąć pokrywę podgrzewacza.
3. Odkręcić przyłącze wlotowe - po stronie zimnej wody.
4. Wyjąć filtr sitkowy z przyłącza wlotowego.
5. Usunąć zanieczyszczenia z sitka.
6. Zamontować filtr sitkowy i uszczelkę na poprzednim miejscu i dokręcić przyłącze wlotowe.
7. Otworzyć zawór na dopływie zimnej wody - sprawdzić szczelność połączeń.
8. Zamontować pokrywę podgrzewacza.
9. Przeprowadzić odpowietrzenie instalacji zgodnie z pkt „Odpowietrzenie”.



## Współpraca podgrzewacza z innymi urządzeniami

Podgrzewacz wyposażony jest w zaciski BLOK i NA.

BLOK – wyjście przekaźnika wyłączające urządzenie podrzędne, w momencie włączenia grzania rozwarci obwodu podłączonego do zacisków BLOK (max. 0,1A 250V~)

NA – wejście blokujące włączenie podgrzewacza, rozwarci styków NA powoduje zablokowanie grzania – współpraca z urządzeniem nadrzędnym

Podłączenia pod zaciski BLOK i NA wykonać przewodem 2 x 0,5mm<sup>2</sup>, prowadząc go po prawej stronie wnętrza podgrzewacza. Podłączenie powinna wykonać osoba posiadająca odpowiednie uprawnienia.

## Dane techniczne

<b>Podgrzewacz KDEZ</b>		<b>9</b>	<b>12</b>	<b>15</b>	<b>18</b>	<b>21</b>	<b>24</b>	<b>27</b>
Moc znamionowa	kW	9	12	15	18	21	24	27
Zasilanie		400V 3~						
Nominalny pobór prądu	A	3 x 13,0	3 x 17,3	3 x 21,7	3 x 26,0	3 x 30,3	3 x 34,6	3 x 39,0
Wydajność (przy przyroście temperatury wody o 40°C i ciśnieniu wody zasilającej 0,45MPa)	l/min	3,3	4,3	5,4	6,5	7,6	8,7	9,8
Min. przekrój elektrycznych przewodów przyłączeniowych	mm <sup>2</sup>	4 x 1,5						
Maks. przekrój elektrycznych przewodów przyłączeniowych	mm <sup>2</sup>	4 x 16						
Maksymalna dopuszczalna impedancja sieci zasilającej	Ω					0,43	0,37	0,30
Ciśnienie wody zasilającej	MPa	0,1 + 0,6						
Punkt włączenia (minimalny przepływ)	l/min	2,5						
Zakres regulacji temperatury wody	°C	30 ÷ 60						
Wymiary gabarytowe (wysokość x szerokość x głębokość)	mm	451 x 223,5 x 118						
Masa	kg	~6,8						
Przyłącza wodne		G 1/2" (rozstaw króćców 100mm)						

KOSPEL S.A.  
ul. Olchowa 1  
75-136 Koszalin  
tel. +48 94 346 38 08  
info@kospel.pl  
www.kospel.pl